



RİZE İLİ, İKİZDERE İLÇESİ, CEVİZLİK KÖYÜ ER.3396069 NUMARALI CEVİZLİK BAZALT OCAĞI DEĞERLENDİRME RAPORU

T.C. Ulaştırma ve Altyapı Bakanlığı, Trabzon 11. Bölge Müdürlüğü tarafından Rize ili, İkizdere ilçesi, Cevizlik köyü mevkiinde “ER:3396069 Numaralı Cevizlik Bazalt Ocağı İşletilmesi” planlanmaktadır.

Son yıllarda çeşitli alt ve üst yapı inşaatları için ihtiyaç duyulan mıcır ve kum ihtiyacı için taş ocağı açılması ve işletilmesi konusu çok yaygınlaşmış, bu yönde mevzuatta değişiklikler yapılmıştır. Kamulaştırma bedeli ödememek için daha çok ormanlık alanlar ya da dere vadileri içinde açılması tercih edilen taş ocaklarının kamu kurumları için ekonomik maliyeti bir miktar düşük olsa da ekolojik ve sosyal maliyetlerinin karşılanamaz olduğu aşikârdır.

Öncelikle Rize ili, İkizdere ilçesi, Cevizlik köyü yakınlarında planlanan çalışmanın tamamen yanlış bir yerde planlandığı anlaşılmaktadır. Bu şekilde dik, sarp ve ormanlarla kaplı, köy yerleşimlerinin ortasında ve tarım alanlarına neredeyse bitişik yerlerde taş ocağı kurulması, ocak daha faaliyete başlamadan çevre ihtilaflarının oluşmasına neden olmaktadır.

Öte yandan yöre insanını etkileyecek, mevcut yaşam birliklerini ve habitatları tamamen yok ederek kayalık bir ekosisteme dönüştürecek bir faaliyet için “**ÇED gerekli değildir**” kararı verilmiş olması da ayrı bir sorundur. Bu durum çevre, orman ve doğanın korunması ile ilgili yürürlükte olan yasalara da aykırılık teşkil ettiği gibi, telafisi mümkün olmayan zararlar ortaya çıkarmaktadır.

Yirmi gündür ülkemizin gündemini meşgul eden, yöre insanı ile doğayı korumak isteyenleri kolluk güçleri ile karşı karşıya getiren bazalt taş ocağı için 21.08.2020 tarihinde proje tanıtım dosyası (PTD) hazırlanarak Rize Valiliğine başvurulmuştur. PTD’de “Hammadde üretim izni 97,88 hektar olan alanın 13,45 hektarında çalışılacağı açıklanmıştır. ÇED Yönetmeliğine göre 25 hektardan küçük maden ocaklar, Yönetmeliğin EK-2 listesinde kaldığı için ÇED raporu hazırlanmamakta ve “ÇED gerekli değildir” kararı verilerek hızlı bir şekilde ocak faaliyetleri başlatılmaktadır. Nitekim Ocak 2021’de, İkizdere’deki bazalt ocağı PTD’si revize edilerek yeniden Rize Valiliğine sunulmuş ve 27.01.2021’de ÇED gerekli değildir kararı verilerek ocağın faaliyete başlamasının önü açılmıştır. Hemen sonrasında ise 08.03.2021 tarihinde aynı bazalt taş ocağı için 13,45 hektar olan izin alanını 37,02 hektara çıkartacak kapasite artışı için ÇED süreci başlatılmıştır. PTD’de taş ocağının tamamen orman alanı içinde olduğu belirtilmesine rağmen, alanda tarım alanları da bulunduğu için 20.03.2021 tarihli Cumhurbaşkanı Kararı ile bazalt ocağı ve bağlantı yolu üzerindeki taşınmazların acele kamulaştırılmasına karar verilmiştir.

Proje tanıtım dosyası incelenerek aşağıdaki değerlendirmeler yapılmıştır:

- Ulaştırma ve Altyapı Bakanlığı XI. Bölge Müdürlüğü tarafından, Rize ili, İkizdere ilçesi, Cevizlik ve Gürdere köyleri sınırları içerisinde, mülkiyeti büyük ölçüde hazineye ait ormanlık bir sahada bazalt taş ocağı faaliyeti planlanmıştır. PTD’de ocak alanının tamamının orman vasfında olduğu açıklanmıştır. Ormanlık alanlar kayın, ladin, kızılğaç, gürgen, akçağaç ve çok sayıda diğer yapraklı türlerden ve orman toprağı zirai alanlardan oluşmaktadır. Ancak daha sonra hazırlanan ÇED başvuru dosyasında ocak alanı içinde tarım alanı olduğu belirtilmektedir ve 20.03.2021 tarihli Cumhurbaşkanı Kararı ile bu tarım alanları acele kamulaştırılmıştır. Buna göre ocağın PTD dosyasının gerekli incelemeler yapılmadan hazırlandığı açıkça ortadadır.

- Taş ocağının işletileceği alan İkizdere ilçesi, Cevizlik ve Gürdere köyleri sınırları içerisinde kalmakta olup etrafında ve çok yakınlarında tarımsal faaliyet yürütülmekte; ayrıca köy yerleşimlerine ait ev ve diğer yapılar bulunmaktadır. Bu açıdan seçilen alan can ve mal güvenliği bakımından uygun değildir. Yörede yaşayanların evlerine 230 m tarla ve tarım alanlarına ise 50-70 m mesafelerde yılın neredeyse tamamında delme, patlatma ve yükleme taşıma faaliyetlerinin öngörülmesi her şeyden önce belli ki bilgisizlik kaynaklı fahiş bir planlama hatasıdır. Burada

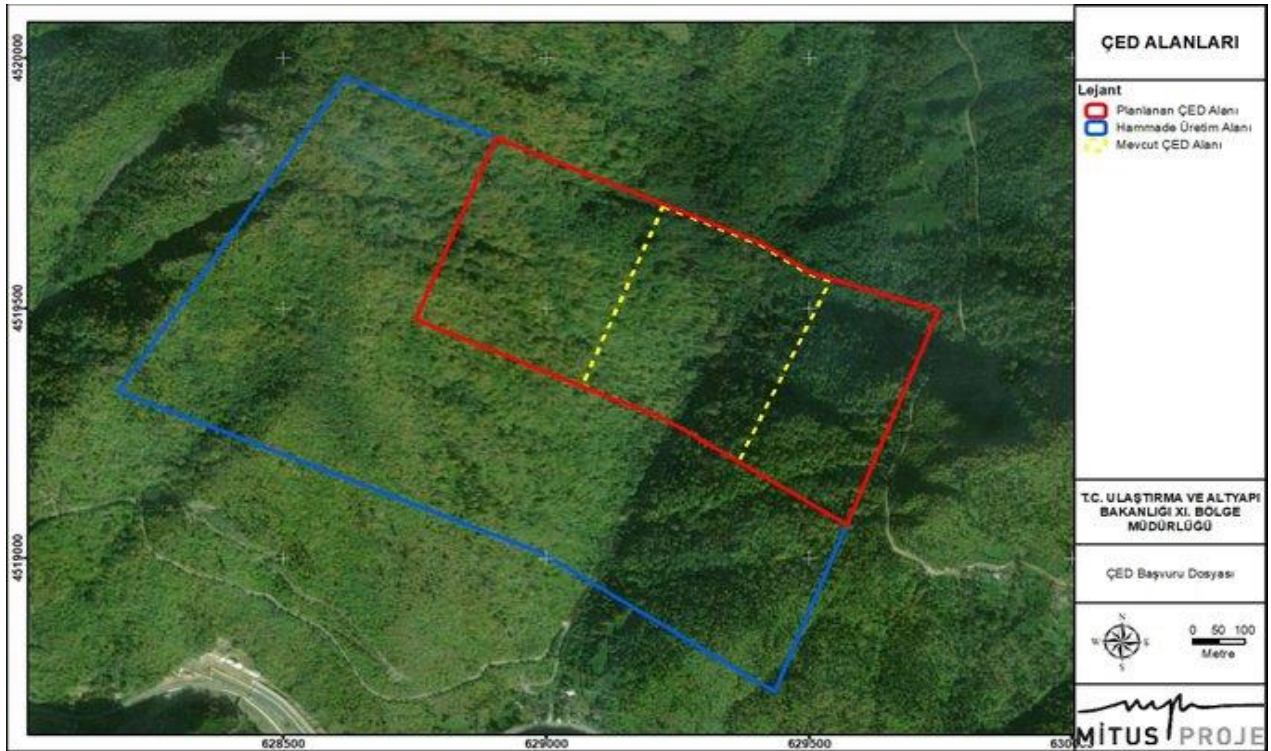
yapılacak her türlü faaliyet, köylerde can ve mal güvenliği açısından anlık, faaliyetin ilerleyen yıllarında ise telafi edilemez tehditler oluşturmaktadır. Eğer sağlıklı bir ÇED süreci işletilseydi belki de bu yer seçimi uygun bulunmayacak ve süregelen sorunlar yaşanmayacaktı.

T.C. ULAŞTIRMA VE ALTYAPI BAKANLIĞI
TRABZON 11. BÖLGE MÜDÜRLÜĞÜ

ER.3396069 NUMARALI
CEVİZLİK BAZALT OCAĞI
PROJE TANITIM DOSYASI

Söz konusu Hammade Üretim İzin Alanının tamamı orman vasfındadır. Faaliyete geçilmeden önce 6831 Sayılı Orman Kanunu kapsamında yüklenici firma tarafından gerekli izinler alınacak, izin harici alanlarda faaliyet gösterilmeyecektir. Ayrıca yüklenici firma tarafından Orman Rehabilitasyon Projesi hazırlanacaktır.

Resim-1: Üretim izin alanının tamamının **ORMAN** vasfında olduğunu belirtir PTD



Resim-2: İkizdere bazalt taş ocağı PTD ile taş ocağı açılacak alan (sarı çizgi ile işaretli), kapasite artırımına konu alan (kırmızıçizgi ile işaretli) ve hammadde üretim izni olan alan (mavi ile işaretli)

▪ PTD'ye göre "Ocak sahasından temin edilecek malzemelerin, İyidere Lojistik Merkez ve Limanı yapım, bakım ve onarım faaliyetlerinde ve bölgedeki yol yapımı projelerinde kullanılması planlanmaktadır". Ancak İyidere'de yapılması planlanan lojistik merkezin ve limanın ne için yapıldığı konusunda bir bilgi bulunmamaktadır. Bu durum geleceğe ait farklı senaryoların konuşulmasına ve tedirginliğine yol açmaktadır.

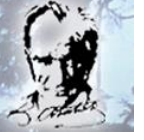
▪ PTD'de, faaliyet kapsamında, ocak sahasından 15.724.800 ton/yıl (5.616.000 m³/yıl) üretim yapılması planlandığı, açık işletme yöntemlerinden basamaklarda delme – patlatma yöntemi uygulanacağı ve işletme süresinin üç (3) yıl olacağı açıklanmaktadır. Ancak 08.03.2021 tarihli ÇED başvuru dosyasında ise üretim miktarının 20.000.000 ton/yıla (7.142.857 m³/yıl) çıkarılacağı ve



TÜRKİYE ORMANCILAR DERNEĞİ

THE FORESTERS' ASSOCIATION OF TURKEY

Yeşili görmeyen gözler, renk zevkinden mahrumdur.



işletme süresinin 10.07.2025 tarihine kadar olacağı açıklanmıştır. Özetle hem daha fazla hem de daha uzun süre taş üretileceği kabul edilmektedir.



Resim-4: Proje sahasından fotoğraflar

▪ PTD sayfa 4'te açıklanan toprak sıyırma yönteminin "Planlı, düzenli, ekonomik ve çevreye en az zararı olan yöntem" olduğu söylenmektedir. Oysa bu yöntemin uygulanmasıyla ekolojik açıdan son derece önemli ve korunması gereken yamaç ormanları ile su kenarı (riperyan) ormanlar ortadan kaldırılmaktadır. Öte yandan şirket ocak yüzeyinin en az beş basamaklı olacağını belirtmektedir ki bu durumda üst toprağın serileceği alanın en az %40 daha büyüyecek olması demektir. Yapılmayacağı aşikâr olan üst toprak serme işlemi istense bile yaklaşık 49 bin m³ toprak, arazi yüzeyine yetmeyecektir. Firma tarafından yapılmakta olan işlem; 6831 Sayılı Orman Kanunu,

2872 sayılı Çevre Kanunu, İnşaat Atık Yönetmeliği ve 2006/27 sayılı Başbakanlık genelgesine tümüyle aykırıdır.

PTD'de yazılanlar yukarıda sayılan nedenlerden dolayı inandırıcı olmaktan çok uzaktır. Diğer yandan yağışların yüksek olduğu bu bölgede depolanacak toprağın yağışlarla kaybolması muhtemeldir. Söylendiği gibi serilmesi durumunda da yine yüzeysel akışla yok olup gideceği aşikârdır. Şirketin "Çalışma alanının köşe noktalarına poligon taşları dikilerek çalışma alanının sınırları belirlenerek ocak sahası tel örgü ile çevrilecek, uyarı levhaları yerleştirilecek ve bu sınırların dışında hiçbir çalışma yapılmayacaktır" şeklindeki beyanı ortadayken taş ocağının büyütülmesi ile ilgili başka bir teşebbüste bulunulduğu ve hemen yanı başındaki ER:3404341 Numaralı Gürdere Bazalt Ocağı için başvurulduğu da ortaya çıkmıştır. Özetle bu taş ocağı ne yazık ki sınırları belli olmayan bir büyüklüğe doğru gitmektedir. Üstelik tüm bunlar İyidere Lojistik Limanı için hazırlanan ÇED raporunda "Proje kapsamında herhangi bir malzeme ocağı işletilmesi veya hazır beton tesisi kurulması planlanmamaktadır" taahhüdünün varlığına rağmen yapılabilmektedir.

PTD'de "Ocak içi yollar ve nakliye yolları düzenli olarak sulanarak toz oluşumu minimize edilecektir. Tozumaya karşı sulama, süpürme, toz bağlayan maddelerle muameleye tabi tutulması vb. her türlü önlem alınacaktır" önermeleri mevcuttur. Ancak ocağa ulaşmak için gerçekleştirilen yol genişletilmesinde tozumayı önlemek için herhangi bir önlem alınmamıştır. Ayrıca şimdiye kadar benzer taahhütlerde bulunan mevcut firma ve diğer firmaların hiçbiri, işin başındaki göstermelik birkaç uygulama dışında böyle bir işlem yapmamıştır.

PTD'de "Söz konusu hammadde üretim izin alanının tamamı orman vasfındadır. Faaliyete geçilmeden önce 6831 Sayılı Orman Kanunu kapsamında yüklenici firma tarafından gerekli izinler alınacak, izin harici alanlarda faaliyet gösterilmeyecektir. Ayrıca yüklenici firma tarafından Orman Rehabilitasyon Projesi hazırlanacaktır" demektedir. Som kaya olan bir arazide Orman Rehabilitasyon Projesi elbette söz konusu olamayacaktır. Ama firmanın bunu yapacağını söyleyebilmesi bile bu konuda var olan ciddi bir bilgisizliğin mevcudiyetini işaret etmektedir.

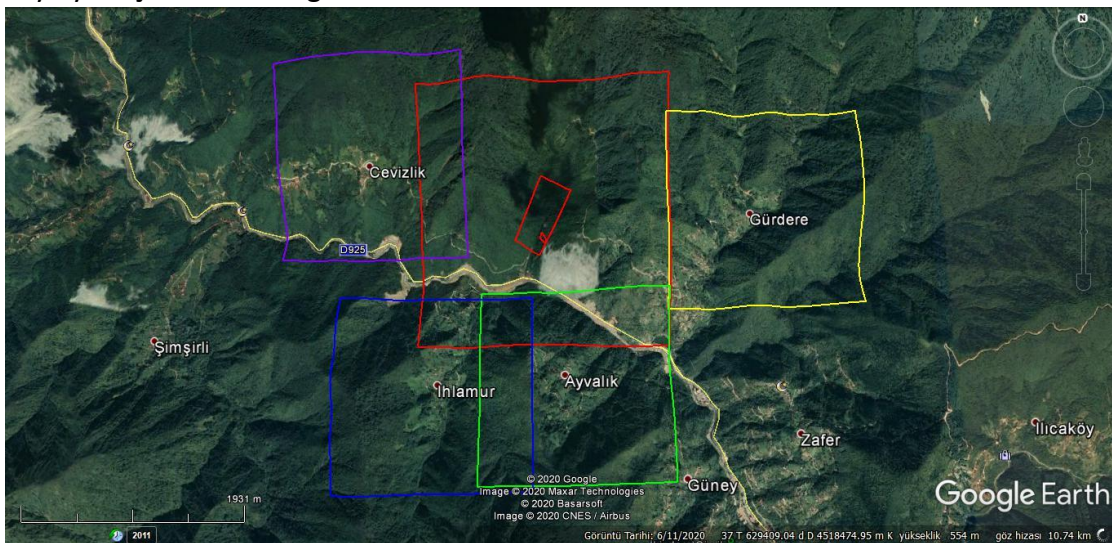
PTD'nin 2. sayfasında; "Bazalt ocağında işletme aşamasında 30 kişi çalıştırılması planlanmaktadır. Faaliyet kapsamında yılda 12 ay (312 gün/yıl), ayda 26 gün ve 3 vardiya (24 saat) çalışılacaktır." ifadesi yer almaktadır. Muazzam büyüklükteki bir taş ocağında 30 kişi çalıştırılacak olması, bu faaliyetin istihdam açısından da doyurucu olamayacağının ve bir anlam ifade etmediğinin açık göstergesidir. Diğer yandan yılın neredeyse tamamında faaliyette bulunularak, tüm bir vadiyi ve insan dâhil bütün yaşam formlarını patlatma, sarsıntı gürültü ve yoğun toz emisyonuna maruz bırakılması kabul edilebilir bir etki değildir.

PTD'nin 3. sayfasında "**Proje Bedeli Analizi başlığı altındaki Ruhsat, İzin vb. Bedeller**" karşısında "Proje alanı Ulaştırma ve Altyapı Bakanlığı, Trabzon 11. Bölge Müdürlüğüne ait saha olduğundan herhangi bir bedel ödenmesi söz konusu değildir" açıklaması bulunmaktadır. Bu açıklama ülkemizin doğal kaynaklarının nasıl bir talana maruz bırakıldığı, olağanüstü doğal varlıkların nasıl değersizleştirildiğinin en açık kanıtıdır. Yine aynı raporun 4. sayfasında proje alanı seçiminde suyun, toprağın, tarım alanlarının, bozulmamış orman ve riperyan ekosistemleri ile sıra dışı yüksek kalitedeki dere ekosisteminin ve nihayet insanların varlığının yok sayılarak sadece "*Tüketim yerlerine yakınlığı, ulaşım özellikleri ve ekonomik hammadde temini*" göz önünde bulundurulmuş ve söz konusu proje alanı uygun görülmüştür.

PTD sayfa 54'teki gürültü ile ilgili değerlendirme ise başka bir problemi işaret etmektedir. Buna göre; "*Çevresel Gürültünün Değerlendirilmesi ve Yönetimi Yönetmeliği 22. maddesinde endüstriyel tesisler için çevresel gürültü kriterleri, yukarıdaki tabloda (Yönetmelik Ek-7, Tablo 4) verilen, gündüz 70 dBA sınır değerini Tablo 1.ç.13'te görüldüğü üzere, 100 m mesafeden sonra sağlamaktadır. Özetle PTD diyor ki; 100 m mesafeden sonra gürültü 70 dBA olmaktadır, 230 m mesafedeki Cevizli Köyündeki gürültü bu işler için kabul edilen gürültünün altında kalmaktadır. Burada kritik soru şudur? Gürültü ne kadar altında kalmaktadır? Örneğin, 65 dBA mı, 55 dBA mı,*

45 dBA mı? Burada tek bir satırlık açıklama yoktur. Oysa buradaki gürültü ve vibrasyonun (titreşim) doğrudan yaban hayvanlarını etkileyecek olması kesindir. Gürültü, her durumda çevresel bir stres oluşturucu öge olarak kabul edilmektedir. Daha kötüsü insanlar eğer 40 dBA sese uzun sürelerde (rapordan anlaşıldığı üzere 24 saat /312 gün) maruz kalırlarsa ve çevresel gürültünün uyku bozukluğu ve hatta ruhsal duruma önemli bir olumsuz etkisi olduğu kabul edilmektedir. Örneğin çeşitli araştırmalar gürültünün, kızgınlık, sinirlilik, stres yarattığı, iş gücü verimini azalttığı hatta çeşitli kazalara neden olabildiğine vurgu yapmaktadır. Gece gürültüsüne maruz kalan bölgelerde yaşayan insanların daha fazla yatıştırıcı veya uyku hapı kullandığını da bilinmektedir. Çalışma, geceleyin 30dB'i aşan düzeydeki trafik gürültüsünün uyku bozukluğunu tetiklediğini göstermiştir. Buradaki trafikten çok daha büyük gürültü varlığının sağlık üzerindeki etkisi ne yazık ki hiç irdelenmemiştir. Yapılan çalışmalarda motorlu taşıt araçların gürültüsünü ancak 200-250 m²lik ormanların azaltabileceği, açık alanda bu mesafenin yaklaşık 2 km olduğu bildirilmiştir. PTD gürültü ölçümlerini gündüz saatlerine göre hesaplamıştır, oysa aynı raporda çalışmaların üç vardiya 24 saat yapılacağı açıklanmaktadır. 97-105 dBA şiddetinde gürültü yapan *Taş kırma kompresörünün* evlerde kaç dBA'ya düşeceği irdelenmemiştir. Çalışmada bu açıdan da ciddi bir eksiklik vardır. Üstelik çıkan gürültünün çok dar ve dik bir vadide yankılanacağını da ayrıca hesaba katılması gerekmektedir.

Bu tip taş ocakları için başka büyük bir tehlike de çıkan toz yoğunluğudur. PTD'de, sürekli olarak ortaya çıkan ihtilafları gidermek üzere en geniş değerlendirme toz konusunda yapılmıştır. Hangi teorik açıklamalar yapılırsa yapılsın toz sorunu arazide asla raporlarda yazıldığı gibi yönetilememekte; doğa, tarım, hayvancılık ve tüm insan yaşamı olumsuz etkilenmektedir. PTD s.55'te *"Bazalt ocağında patlatma ve malzemenin üretilmesi aşamasında toz meydana gelecektir. Toz emisyonlarının en aza indirilebilmesi için kamyonların üzerleri kapatılacak, yükleme ve boşaltma işlemleri sırasında savurma yapılmayacak, kuru havalarda kaplamasız yolların sulanması sağlanacaktır"* denilerek toz konusunun geçiştirilemeyecek önemde olduğu anlatılmaktadır. Ancak dedikleri ölçüde sulama yapılacak olsa bile delme ve patlatma sırasında oluşacak toz için bir önlem yazılmamıştır. Oysa her patlatmada neredeyse 4 ton kontrolsüz toz beklendiği açıklanmıştır (PTD s.58). Gerçi enteresan hesaplarla bu toz miktarı çok daha düşük gösterilmektedir. Ortaya çıkması kaçınılmaz olan tozlar vadi rüzgarları ile yukarıya ve aşağıya yani havzanın çok uzak bölümlerine de yayılarak yaprakların ve çiçeklerin üzerini kaplayarak hem büyüme hem de tozlaşmaya engel olarak, çiçek verimini dolayısıyla da bu yöre için hayati önemdeki bal rekolte ve kalitesinde düşmeye yol açacaktır ki Doğu Karadeniz bu örneklerle doludur.



Resim-5: Tesis Etki Alanı ve Yerleşimlerin Etki Alanları (PTD s.61)



TÜRKİYE ORMANCILAR DERNEĞİ

THE FORESTERS' ASSOCIATION OF TURKEY

Yeşili görmeyen gözler, renk zevkından mahrumdur.



PTD bitki analizi ve koruma önlemleri bakımından tam bir fiyaskodur. PTD S. 92'de belirtilen "Bitkisel toprağın sıyrılması ile faaliyet alanı ve yakın çevresinde bulunabilecek endemik, nadir ve nesli tehdit altında olan türlerin olgun tohumları, her bir türün çiçeklenme döneminden 45 gün sonra toplanarak, proje alanı yakınlarında uygun habitatlara taşınacaktır. Yöreye özgü hassas türler tohum ya da fide olarak ekolojik özellikleri yakın olan alan dışı habitatlara taşınarak (Ex-Situ) yeni popülasyonlar oluşturulacaktır" önermesi şimdiye kadar her raporda yer alan ve asla yapılmayan ve de yapılamayacak olan bir uygulamadır. Yeterli bitki analizi yapılmamıştır. Kaldı ki bitkiler konusunda bu denli hassas davranılıyor ise burada taş ocağı faaliyeti tümünden iptal edilmelidir. Çünkü bitki örtüsünün kaybı doğrudan sel ve heyelan olarak karşımıza gelecektir. Ocak için yol genişletme çalışmaları başlamış olup yol kenarlarındaki bitki örtüsünün korunmasına yönelik hiçbir önlem alınmamıştır. Bitkilerin tohumlarının toplanarak başka alanlara ekilmesi bir algı yönetiminin ötesine geçmemektedir. Esas olan o bitkinin olduğu habitatıyla birlikte (in-situ) korunmasıdır.

Çalışma alanının fauna değerlendirmeleri daha da yetersizdir. Merkez Av Komisyon Kararları (MAK) ve Bern Sözleşmesinden bahsedilmekte ama orada bulunan yaban hayvanlarından tek bir türün bile bahsi geçmemektedir. Üstelik tehlike altındaki (VU) Kafkas semenderi ile tehlikeye girebilir (NT) Kafkas siğilli kurbağası gibi türler için hiçbir önlem işaret edilmemiştir. Kuşlar konusu ise bir başka aldatmacadır. PTD s. 98'de "Proje alanı ve yakın çevresinde yayılış yapan kuş türleri ve koruma statüleri aşağıdaki tabloda yer almaktadır. Proje alanı ve çevresinde habitat özelliği nedeniyle bulunması muhtemel 27 tane kuş türünden 15 tanesi Bern EK-2, 8 tanesi de Bern EK-3 listesinde yer almaktadır. Kuş türlerinin tamamı IUCN Red List Kategorileri'nde LC kategorisinde yer alıp, bu kategorideki türler "en az endişe verici türler olarak tanımlanmaktadır" denmektedir. Oysa mevcut PTD s. 95'te bile belirtildiği üzere **Bern EK-II kesin koruma altına alınan fauna türlerini, EK-III ise korunan fauna türlerini** ifade etmektedir. Bu türlere dikkat çekilmemesi bir yana, yörede 240 kadar kuş türünün bulunduğu da belli ki bilerek burada konu edilmemiştir. İki yaşamlılar ve sürüngenler konusunda da yeterli çalışma yapılmamış ve mevcut çok önemli türler göz ardı edilmiştir. Kaldı ki flora ve faunaya etkiler konusunda belli ki PTD'yi (s.103) yazanlar da çok umutlu bilgiler değillerdir. PDT' de botanik bilimine aykırı pek çok ifade görmek mümkündür. Örneğin; (s.103)"Faaliyet ile proje alanında habitat deformasyonu yaşanacaktır. Habitatlarda meydana gelecek deformasyonların "Ekolojik Restorasyon" ilkelerine uygun olarak restore edilmesi mutlaka sağlanacaktır" denmektedir. Fakat bu durum taş ocakları için asla mümkün olmayacak bir durumdur. Yine aynı bölümde "Üretim sırasında, özellikle bitkisel toprağın sıyrılması ile habitat kaybı söz konusu olacağından, bu habitatı yaşam ortamı olarak kullanan flora ve faunanın kaybolması veya alanı terk etmesi kaçınılmaz olacaktır" denmekte ve gerçekler açıkça vurgulanmaktadır. Ancak bu cümlelerin yani habitatın yok olacağına söylenmesinin hemen ardından bilimsel gerçeklerle asla uyuşmayan "Ocak sahası ve çevresinde flora ve fauna üzerine oluşabilecek olumsuz durumlar karşısında özellikle fauna türlerinin su içme, yem kaynağına ulaşma, barınma, üreme alanlarına müdahale edilmeyecektir, aynı zamanda av yasaklarına uygun hareket edilecek olması ve alınacak önlemlerle flora ve faunanın yaşamsal faaliyetlerine engel olunmayacaktır" gibi bilim ve teknikten tamamen uzak bir değerlendirme yapılmaktadır. Diğer yandan BERN Sözleşmesi kapsamında kesin olarak gereken türlerin bulunduğu alanlarda;

- Üreme ve dinlenme yerlerine kasıtlı olarak zarar vermek veya buraları tahrip etmek
- Yabani faunayı Bern Sözleşmesinin amacına ters düşecek şekilde üreme, geliştirme ve kış uykusu dönemlerinde kasıtlı olarak rahatsız etmek yasaktır.

PTD'nda Bern Sözleşmesinin bu ve diğer hükümlerine uyulacağı taahhüt edilmiş olmasına rağmen faunanın önemli bir kısmının üreme zamanı olan Nisan ayında faaliyetlere başlanmıştır.



TÜRKİYE ORMANCILAR DERNEĞİ

THE FORESTERS' ASSOCIATION OF TURKEY

Yeşili görmeyen gözler, renk zevkından mahrumdur.



PTD'de yazan "Ocak sahasında üretime başlanılmadan önce bitkisel toprak sıyrılacak olup, üretim sonrası arazi ıslah çalışmalarında kullanılmak üzere çalışma alanı içerisinde depolanacaktır" cümlesi de ilginçtir. Bu açıklama gerçekleştirilmesi olanaksız bir beyandır. Şimdiye kadar Doğu Karadeniz'de hiçbir taş ocağı galerisinde iyileştirme çalışmasının yapılmamış olduğu bir tarafa, öncesinde de üst toprak sıyrılıp, saklanıp alanın rehabilitasyonunda kullanılmamıştır. **Kaldı ki daha işin başında yol çalışmalarında bile, değil toprağın sıyrılıp depolanması, taş, toprak ne varsa sıyrılıp herkesin gözü önünde yamaçlardan derelere dökülmektedir.** Tekraren PTD'nin 105. sayfasında ise en acı değerlendirme yapılmaktadır ve doğanın korunmasına yönelik diğer tüm taahhütlerin de aslında gerçekte örtüşmediğinin kanıtı olan şu cümle bulunmaktadır: "Gerek işletme ve gerekse inşaat aşamasında akar ve kuru derelere zarar verilmeyecektir. Faaliyet kapsamında 2872 sayılı Çevre Kanunu ve Yönetmeliklerine, 4915 sayılı Kara Avcılığı Kanunu ve Yönetmelikleri, Bern Sözleşmesi hükümlerine uyulacaktır". **Daha işin hemen başında herkesin gözü önünde billur gibi akan dereler taş ve toprakla tamamen doldurulmuş, kuşlar ve iki yaşamlılar öldürülmüş, bu türlerin habitatı tamamen ortadan kaldırılarak bu paragrafta bahsi geçen tüm yasa ve yönetmelikler ihlal edilmiştir.**

ç) Göller, akarsular, yeraltı suyu işletme sahaları, proje alanı ve yakın çevresinde bulunmamaktadır. Faaliyet alanı içerisinde İyidere yan kolu ve mevsimsel akışlı dereler geçmektedir (Bkz. Ek-5). İyidere üzerinde bulunan Cevizlik HES, İkizdere HES ve İncirli Reg ve HES ile enerji üretimi gerçekleştirilmektedir. İyidere-Karadere üzerinde ise Saray HES bulunmaktadır. Proje alanında içme suyu karşılanan dere bulunmamaktadır. Dere yatağına hiçbir suretle taş, toprak, moloz gibi hafriyat malzemelerinin dökülmeyecek, dereye hiçbir şekilde müdahale edilmeyecektir. Mevcut dere yataklarına pasa malzeme, katı veya sıvı atık dökülmeyecek, kesitleri daraltılmayacak, dere yataklarının mevcut ve kadastral genişliği korunacak, derelerin her iki sahilinde şev üstlerinden itibaren ilgili kurum tarafından belirlenecek asgari mesafede hiçbir şekilde kazı ve dolgu yapılmayacak, dere yataklarına ve kenarlarına üretim faaliyetlerinden kaynaklı atık, üretim firesi vb. malzeme de konulmayacak, ocak faaliyetleri esnasında söz konusu alanda açığa çıkacak ocak artığı malzeme ve erozyonla oluşacak rüsubatın dere yataklarına intikalinin saha içerisinde alınacak önlemlerle engellenecek, rüsubat dere yataklarına intikalinin saha içerisinde alınacak önlemlerle engellenecektir.

Resim-6: PTD'de dere yatağına hiçbir suretle taş, toprak, moloz vb. hafriyat dökülmeyeceği belirtilmektedir.

PTD'de dere yataklarına müdahale edilmeyeceği taahhüt edilmiştir. Ancak ocak alanına giden yolun genişletilmesi çalışmalarında kazı fazlasının dere yataklarına boşaltıldığı, hatta yol kenarındaki orman ağaçlarına Orman Kanununa aykırı olarak zarar verildiği, köklerinden söküldüğü ve dere yatağına atıldığı da görülmektedir. Özetle doğrudan ve dolaylı olarak dere yatağına müdahale edilmiştir.

SONUÇ VE DEĞERLENDİRME

- 1) Taş ocağında yapılacak patlatmaların, zaten heyelana duyarlı olan bölgede mevcut heyelanları tetiklemesi, yeni heyelanlara neden olması, can ve mal güvenliğini tehdit etmesi olasılığı oldukça yüksektir.
- 2) Raporda taş ocağında yılda 312 kere ve her seferinde toplam on tona yakın patlayıcı ile yapılacak patlatmaların, projenin 230 metre uzaklığında yaşayan insanları özetle rahatsız etmeyeceği iddia edilmektedir ki bu asla kabul edilebilir bir değerlendirme değildir.



TÜRKİYE ORMANCILAR DERNEĞİ

THE FORESTERS' ASSOCIATION OF TURKEY

Yeşili görmeyen gözler, renk zevkından mahrumdur.



- 3) Açılması için çalışmalara başlanmış olan bazalt ocağının çok yakınında diğer deyişle etki alanı içerisinde tapulu tarım özellikle de çay arazileri bulunmaktadır. PTD raporunda çay alanları veya bahçe bitkileri üzerindeki toz emisyonunun oluşturacağı olumsuz etkiler konusunda hiç bir değerlendirme yapılmamıştır.
- 4) Anılan faaliyetle ilgili gürültü ölçümleri ve açıklamaların yeterli duyarlılıktan yoksun hazırlandığı ortadadır. Yapılan gürültü hesaplamalarında hem ocak içinde hem de yollarda aynı anda faal olacak 150'ye yakın kamyonun gürültüsü değerlendirilmemiştir. İnsanlar ve tüm canlılar yıllar boyu 24 saat gürültüye maruz kalacaklardır. Bu kabul edilebilir bir akustik yük değildir.
- 5) Toz emisyonu için yapılan değerlendirme her türlü bilimsel ve insani yaklaşımdan varestedir. Her bir patlamada çıkması hesaplanan yaklaşık 4 ton tozun, nasıl olurda 17 kg seviyesine düşürülebileceğini anlamak çok zordur. Toz emisyonunun hesaplanmasında; taşıma yapan kamyonların yükü dahi hesaba dahil edilmemiştir.
- 6) Taş ocağı için daha uygun bir alternatifin bulunmadığı iddiası ise en basit tabirle ne bilimsel ne de insanidir. En uygun yer burası diye alternatif yer aranmaması kabul edilebilir değildir. PTD s.4'te "...malzemenin bulunduğu alanda kurulması gerekliliği nedenleri ile alternatif bir alan arayışına gidilmemiştir. Tüketim yerlerine yakınlığı, ulaşım özellikleri ve ekonomik hammadde temini göz önünde bulundurulmuş ve söz konusu proje alanı uygun görülmüştür" denilmektedir. **Oysa alternatifi olmayan bir yer varsa o da; taş ocağı açılmaya karar verilen bu vadidir.**
- 7) Türkiye'nin hemen her bölgesinde olduğu gibi burada da bitkilerin tohumlarının toplanarak korunacağı gibi bir algı yapılmakta ve bir şablon şeklinde aynı ifadeler burada yer almaktadır. Oysa, ülkemizin biyolojik çeşitliliği ancak doğal habitatlarıyla birlikte korunabilecektir.
- 8) Daha 13,45 ha büyüklüğündeki alanda çalışılacak ocak için faaliyetlere başlanmadan ve ÇED Gerekli Değildir kararı verildikten sadece 40 gün sonra kapasite artışı için başvurulması başlı başına bir hukuksuzluktur.
- 9) Ocak için kazı faaliyetlerine başlanmadan ve sadece yol genişletme çalışmalarında dahi PTD'nda verilen taahhütlere uyulmamış ve dere yataklarına müdahale edilmiştir. Karadeniz Bölgesindeki sellerin büyük bir çoğunluğunun nedeni dere yataklarına yapılan müdahalelerdir. Şimdiden bölgede sel riskinin arttığını ve derelerden akan suyun kalitesinin erozyon nedeniyle bozulduğunu söylemek mümkündür. Bu nedenle Türkiye Ormancılar Derneği olarak gelecekte yaşanması olası sel ve heyelanlara karşı yetkilileri uyarıyor ve acilen ocak faaliyetlerinin sonlandırılması ve devam eden dava süreçlerinin tamamlanması gerektiğine inanıyoruz.

Türkiye Ormancılar Derneği olarak;

Ülkemizin en güzel, doğal zenginlik açısından en varıl yörelerinden birinde, yöre halkının haklı olarak karşı olduğu taş ocağı projesinde halkın haklı mücadelesinin yanındayız ve tüm benliğimiz ve mesleki duyarlılığımızla ikizderelileri destekliyoruz.

Kamuoyuna saygıyla duyurulur...

TÜRKİYE ORMANCILAR DERNEĞİ